



## FONTOS BIZTONSÁGI UTASÍTÁSOK

A gép használata előtt, kérjük, olvassa el a biztonsági előírásokat.

### ⚠ VESZÉLY – Az áramütés elkerülése érdekében:

1 Mindig húzza ki a varrógép csatlakozóját a konnektorból közvetlenül a használat után, a gép tisztításakor vagy az útmutatóban leírt karbantartás végzésekor, illetve ha felügyelet nélkül hagyja a készüléket.

### ⚠ FIGYELMEZTETÉS – Égési sérülések, tűz, áramütés vagy más személyi sérülések elkerülése.

2 Mindig áramtalanítsa a készüléket, amikor a használati utasításban leírtak szerint beállításokat végez rajta:

- A készülék áramtalanításához kapcsolja ki a gépet úgy, hogy a kapcsoló az „O” pozícióban álljon, majd fogja meg a csatlakozót, és húzza ki a konnektorból. Tilos a csatlakozót a vezetéknel fogva kihúzni.
- A készüléket közvetlenül a konnektorba csatlakoztassa. Ne használjon hosszabbítót.

- Áramszünet esetén mindig húzza ki a gép tápkábelét a konnektorból.

3 Soha ne működtesse a készüléket, ha a csatlakozó vagy a vezeték sérült, ha nem működik megfelelően, ha ütés vagy más miatt megsérült vagy ha víz érte. Juttassa el a készüléket az Önhöz legközelebbi hivatalos forgalmazóhoz vagy márkaszervizhez átvizsgálásra, javításra, elektronikai vagy mechanikai beállítások elvégzésére.

- A gép tárolásakor, vagy használat során bármilyen rendellenesség, például szag, hő, elszíneződés vagy deformálódás esetén hagyja abba a használatot, és azonnal húzza ki a tápkábelt.
- A gépet szállításkor a fogantyújánál fogva vigye. A gép bármely más alkatrészénél fogva történő megemlése károsíthatja azt, esetleg a gép leesését okozhatja, ami sérüléseket okozhat.
- A gép megemlésekor ügyeljen arra, hogy ne végezzen hirtelen vagy óvatlan mozdulatot, különben megsérülhet a háta, térde.

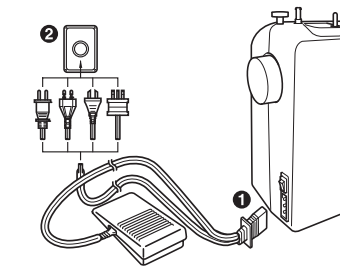
4 Mindig tartsa tisztán a munkaterületet:

- Soha ne használja a gépet, ha valamelyik szellőzőnyílása eltömődött. A gép szellőzőnyílásaiban és a pedálnál ne legyen lerakódott ruhaszsz, por, illetve azokat ne takarja el laza textilja.
- Ne tároljon semmit a pedál környékén.
- Ne használjon hosszabbítót. A készüléket közvetlenül a konnektorba csatlakoztassa.
- Ne ejtsen vagy dugjon bele semmilyen tárgyat a gép egyetlen nyílásába sem.
- Ne használja a gépet olyan környezetben, ahol aeroszolos (spray) termékeket használnak vagy tiszta oxigénnel dolgoznak.
- Ne használja a gépet hőforrás, például kályha, vasaló közelében; fennáll a veszélye, hogy a gép, a tápkábel vagy a varrás alatt lévő ruhadarab tüzet fog, a tűz elharapozik vagy áramütést okoz.
- Ne tegye a gépet instabil felületre, például billegő vagy ferde felületű asztalra, mert a gép leeshet és ezzel sérülést okozhat.

5 A varrás kiemelt körülménytést igényel:

- Mindig nagyon figyeljen a tűre. Ne használjon hajlott vagy sérült tűt.
- Ujjait tartsa távol az összes mozgó alkatrésztől. A tűvel legyen rendkívül körültekintő.

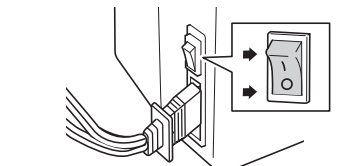
### ■ A dugaszok csatlakoztatása



#### ✓ Megjegyzés

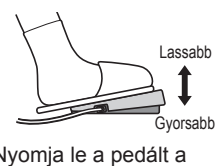
- Ha a varrógép működtetése közben áramkimaradás lép fel, kapcsolja ki a főkapcsolót, és húzza ki a tápkábelt a konnektorból. A varrógép újraindításakor kövesse az utasításokat a rendeltetésszerű működés érdekében.

### ■ Főkapcsoló és varrási segédfény kapcsolója



Tolja a főkapcsolót az „I” jel irányába a tápellátás és a varrási segédfény bekapcsolásához. Tolja „O” irányba a kikapcsoláshoz.

### ■ Pedál



Nyomja le a pedált a varrás elindításához. Lépjen le a pedálról a varrás leállításához.

### ⚠ VIGYÁZAT

- Ügyeljen arra, hogy a pedálnál ne legyen lerakódott ruhaszsz, por. A felgyűlt szennyeződés tüzet, áramütést okozhat.

- Ne lenyomott pedál mellett kapcsolja be a varrógépet. A gép váratlanul elindulhat, így személyi sérülést vagy magának a gépnek a károsodását okozva.
- A tű körüli területeken végzett beállításokhoz minden esetben kapcsolja ki a gépet úgy, hogy a főkapcsolót „O” állásba kapcsolja.
- Ne használjon sérült vagy nem megfelelő tűlemez, mert a tű eltörhet.
- Ne tolja vagy húzza az anyagot varrás közben, és körültekintően kövesse az utasításokat szabadkézi varrásnál, hogy ne hajlítsa meg a tűt, mert az így eltörhet.

6 Ez a gép nem játékszer:

- Legyen fokozottan körültekintő, ha a gép használata közben gyermekek tartózkodnak a közelben.
- A gép csomagolásául szolgáló műanyag zsákok gyermekektől elzárva tárolja vagy dobja ki. Ne engedje, hogy gyermeke játsszon vele, mert fennáll a fulladás veszélye.
- Ne használja a gépet a szabadban.

7 A hosszabb élettartam érdekében kövesse az alábbiakat:

- Ne tárolja a gépet közvetlen napfénynek kitéve vagy magas páratartalmú helyen. Ne tárolja vagy használja a készüléket fűtőtest, vasaló, halogénlámpa vagy más forró tárgyak közelében.
- A burkolatot csak semleges szappannal vagy tisztítószerezrel tisztítsa. A benzint, a hígító és a súrolóporok károsíthatják a gépet és a burkolatot, ezért azok használata tilos.
- A helyes felszerelés érdekében minden esetben nézze meg a használati útmutatóban a különféle alkatrészek, a nyomótalp, a tű és egyéb darabok le- és felszerelésének módját.

8 Javítás és beállítás esetén:

- A sérült világítást (LED) a gép hivatalos forgalmazójával ki kell cseréltetni.
- Ha a gép hibásan működik, vagy valamilyen beállítás szükséges, először a használati utasítás hátoldalán lévő hibajavítási táblázatot követve maga vizsgálja meg és állítsa be a készüléket. Ha a probléma nem szűnik meg, kérjük, forduljon a Brother helyi hivatalos forgalmazójához.

A gépet kizárólag rendeltetésszerűen, az útmutatóban leírtaknak megfelelően használja. A gyártó által ajánlott tartozékokat használjon, az útmutatóban megadottak szerint. Az útmutató tartalmát és a termék paramétereit a gyártó előzetes értesítés nélkül módosíthatja. A termékéről további információkat webhelyünkön talál: [www.brother.com](http://www.brother.com).

## ŐRIZZE MEG EZEKET AZ UTASÍTÁSOKAT A gép otthoni használatra készült.

A berendezést legalább 8 éves gyermekek, valamint csökkent fizikai, érzékelési vagy szellemi képességgel élő, esetleg kellő tapasztalattal és ismeretekkel nem rendelkező személyek csak a berendezéshez értő, az ő biztonságukért felelős személy felügyelete alatt és a felelős személy utasításainak betartásával használhatják. Gyermekek ne játsszanak a készülékkel! A gép tisztítását és felhasználói szintű karbantartását gyermekek felügyelet nélkül nem végezhetik.

## AZ EGYESÜLT KIRÁLYSÁGBAN, ÍRORSZÁGBAN, MÁLTÁN ÉS CIPRUSON ÉLŐ FELHASZNÁLÓK SZÁMÁRA FONTOS

- Biztosítékcseréje esetén használjon a csatlakozón jelzett névleges teljesítményűvel azonos, jelzéssel ellátott, ASTA BS 1362 minősítésű biztosítékot.
- Minden esetben helyezze vissza a biztosíték fedelét. Tilos fedő nélküli biztosítékot használni.
- Amennyiben a géphez adott villásdugó nem megfelelő a konnektorhoz, szerezzen be megfelelő csatlakozóvezetéket a hivatalos forgalmazótól.

## 3 A varrógép használata

### ⚠ FIGYELMEZTETÉS

- Áramforrásként kizárólag háztartási hálózati áramot használjon. Ettől eltérő áramforrás használata tüzet, elektromos áramütést vagy a gép meghibásodását okozhatja.
- Győződjön meg róla, hogy a tápkábel szilárdan illeszkedik a tápcsatlakozó aljzatba és a gép tápcsatlakozójához.
- Ne csatlakoztassa a gép tápkábelét rossz állapotban levő tápcsatlakozó aljzatba.
- A következő esetekben szüntesse meg a feszültségellátást, és húzza ki a tápkábelt a konnektorból:
  - Ha felügyelet nélkül hagyja a gépet
  - A gép használata után
  - Ha használat során áramszünet lép fel
  - Ha a gép rossz vagy megszünt csatlakozás miatt nem működik rendeltetésszerűen
- Elektromos viharok közben

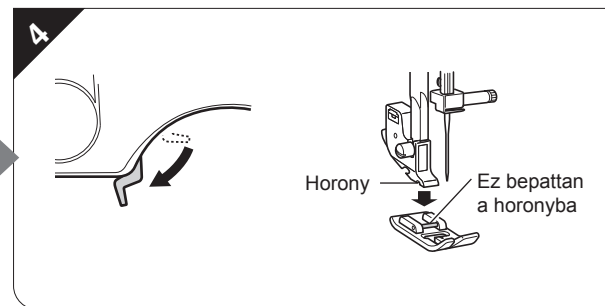
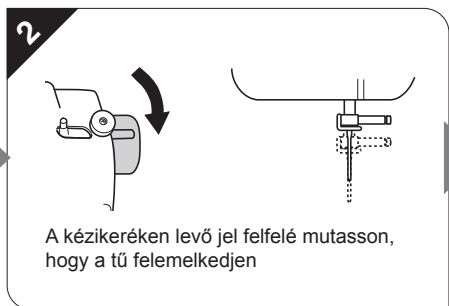
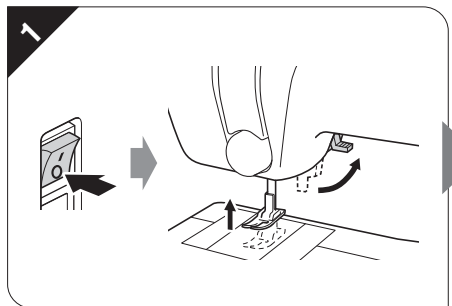
### ⚠ VIGYÁZAT

- Csak a géphez mellékelte tápkábelt használja.
- Ne használjon hosszabbítót vagy többcsatlakozós elosztót úgy, hogy közben több berendezés is csatlakoztatva van azokra. Fennáll a tűz vagy áramütés veszélye.
- Ne érjen hozzá a csatlakozóhoz nedves kézzel. Áramütést szenvedhet.
- Mielőtt a vezetéket kihúzná a konnektorból, először minden esetben kapcsolja ki a gépet. A kábelt minden esetben a kábelcsatlakozónál fogva húzza ki az aljzataból. A vezeték meghúzása a kábel sérülését, illetve tüzet vagy áramütést okozhat.
- A tápkábelt tilos elválni, megrongálni, átalakítani, erővel meghajlítani, elcsavarni vagy feltekerni. Ne tegyen nehéz tárgyakat a kábelre. Ne tegye ki a kábelt hő hatásának. A fentiek a kábel sérülését, ezáltal tüzet vagy áramütést okozhatnak. A kábel vagy a csatlakozó sérülése esetén további használat előtt javíttassa meg a gépet annak hivatalos forgalmazójával.
- Ha a gépet hosszabb ideig nem használja, húzza ki a tápkábelt a konnektorból. Ellenkező esetben tűz keletkezhet.

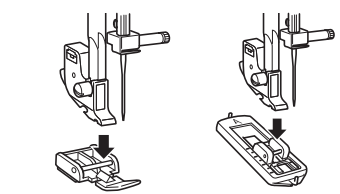
## A nyomótalp cseréje

### ⚠ VIGYÁZAT

- A nyomótalp cseréje előtt mindig kapcsolja ki a gépet. Ha bekapcsolva hagyja a gépet és rálép a pedálra, a gép elindul, és Ön megsérülhet.
- Mindig a választott öltésmintának megfelelő nyomótalpat használja. Nem megfelelő nyomótalp használata esetén a tű a nyomótalpat elérve elgörbülhet vagy eltörhet, így sérülést okozhat.
- Csak a varrógéphez tervezett nyomótalpat használjon. Bármilyen más nyomótalp használata balesetet, sérülést okozhat.



### ■ A nyomótalp beszerelési iránya

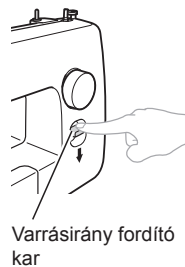


#### ⚠ VIGYÁZAT

- Ha a nyomótalp nem a megfelelő tájolással lett felszerelve, a tű a nyomótalpat elérve elgörbülhet vagy eltörhet, így sérülést okozhat.

## Hátrafelé varrás

- Visszafelé történő varrásához tolja el útközéig a varrásirány fordító kart, és tartsa ebben a helyzetben, miközben kissé lenyomja a pedált.
- Az előrefelé varrásához engedje vissza a varrásirány fordító kart. A gép újra előrefelé kezd varrni.
- A hátrafelé történő öltés hossza mindig 2 mm (1/16 hüvelyk).



## Próbavarrás

Használjon fel egy olyan anyagdarabot és némi cernát, ami majd a varrás alapanyagául szolgál, és ellenőrizze rajtuk a szálfeszességet, valamint az öltéshosszt és az öltésszélességet.

## Varrásirány váltás

Állítsa le a gépet úgy, hogy a tű az anyagban ott legyen, ahol meg szeretné fordítani a varrás irányát, majd emelje fel a nyomótalp emelőkarját. Forgassa el a tű körül az anyagot a kívánt irányba, eressze le a nyomótalp emelőkarját, és folytassa a varrást.

## Vastag textíliák varrása

Ha a textília nem fér be könnyen a nyomótalp emelőkarját még feljebb, hogy a nyomótalp a legmagasabb helyzetébe kerüljön.

### ⚠ VIGYÁZAT

- Ha 6 mm-nél (15/64 hüvelyk) vastagabb anyagot varr, esetleg a textíliát túl nagy erővel nyomja, a tű elgörbülhet vagy eltörhet.

## Vékony textíliák varrása

Vékony textíliák varrásánál az öltés eltörlődhet, esetleg az anyag behúzásával lehetnek problémák. Ilyen esetben tegyen selyempapírt vagy egyéb stabilizáló anyagot a szövét alá, és varrja össze őket. Ha végzett a varrással, tépje le a felesleges papírt.

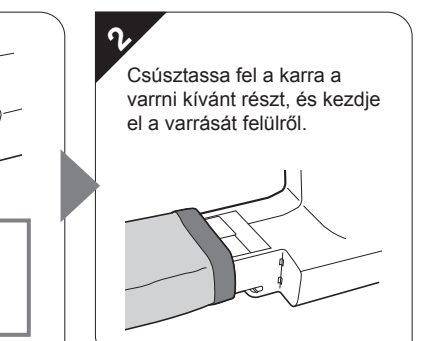
## Rugalmas textíliák varrása

Először tűzze össze a textíliákat, majd végezze el a varrást a textíliák nyújtása nélkül.

## Hengeres darabok varrása

A kioldásához csúsztassa balra a síkagy toldatot.

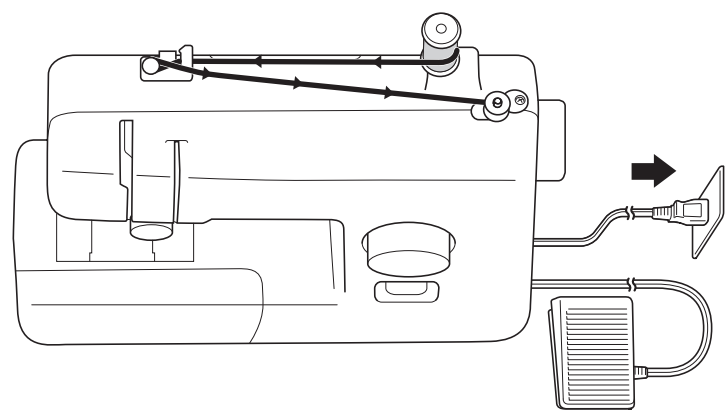
✓ Megjegyzés  
• Ha végzett a szabadkezes varrással, szerelje vissza a síkagy toldatot az eredeti helyére.





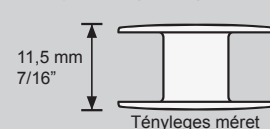
# Az alsószál befűzése

# 1



## VIGYÁZAT

Használja mindig a megfelelő orsót.



## VIGYÁZAT

A nem megfelelően végzett orsózás miatt a szál megázulhat és a tű eltörhet.



1 Húzza fel teljesen az orsótűkét

**VIGYÁZAT**  
Ha az orsó nem megfelelően áll, a szál összetekeredhet és a tű eltörhet.

2 Húzza be a szálát

3 Igazítsa össze a hornyot a kiemelkedéssel

Csúszassa el jobbra az orsót

4 Kapcsolja be a gépet

**VIGYÁZAT**  
Ne lenyomott pedál mellett kapcsolja be a varrógépet, mert személyi sérülést szenvedhet.

Tartsa meg a szál végét

7-10 cm (3-4 hüvelyk)

Csévélje fel a szálát párszor az orsóra

1 cm (1/2 hüvelyk)

Ahogy az orsó megtelik, a forgása lelassul

5

6 Kapcsolja ki a tápellátást

7 Tartsa lenn az orsót

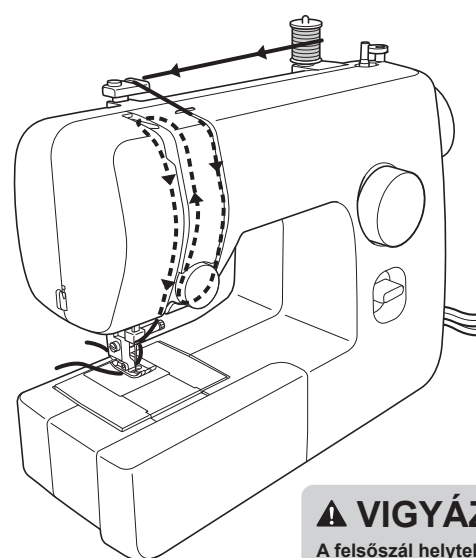
Fűzze át a szálát a vezetőrésszen

8

Ahogy a szál vége kijön a burkolatból a gép hátulja felé

# A felsőszál befűzése

# 2



## VIGYÁZAT

A felsőszál helytelen befűzése esetén a szál összegabalyodhat, illetve a tű elgörbülhet vagy eltörhet.

1 Kapcsolja ki a tápellátást

Emelje fel a kart a nyomótalp felemeléséhez

2

A tű felemelkedik, ahogy keréken a nyíl a felső ponthoz közelít

3 Húzza fel teljesen az orsótűkét

**VIGYÁZAT**  
Ha az orsó nem megfelelően áll, a szál összetekeredhet és a tű eltörhet.

4 Rugó

Ügyeljen arra, hogy a rugó a horonyban megfogja a szálát

5 Vezesse át a szálát

6 Húzza a szálát a tű fölötti szálvezető mögé

7 A tű befűzését előlről hátrafelé végezze

8 Tartsa meg kissé a felsőszál végét

Lassan forgassa maga felé (az óramutató járásával ellentétesen) a kézikereket a tű leeresztéséhez és ismételt felemeléséhez

Az alsószál felvezetéséhez húzza meg a felsőszálát

9

5 cm (2 hüvelyk)

# Kezdje el a varrást – Egyenes öltés

# 3

## VIGYÁZAT

- Az esetleges balesetek megelőzése érdekében kísérje figyelemmel a tűt a gép használata közben. Ne nyúljon a mozgó alkatrészek közelébe.
- Ne nyújtsa vagy húzza a textilát varrás közben, mert a tű károsodhat, Ön pedig megsérülhet.
- Ne használjon görbe vagy törött tűt, mert sérüléseket szenvedhet.
- Ügyeljen rá, hogy a tű ne ütközzön a tűzésre használt tübe vagy másba varrás közben. A tű eltörhet, és Ön megsérülhet.
- Mindig a megfelelő nyomótalpat használja. Nem megfelelő nyomótalpat használata esetén a tű a nyomótalpat elérése elgörbülhet vagy eltörhet, így sérülést okozhat.
- A kézikereket csakis maga felé (az óramutató járásával ellentétesen) forgassa. Ellenkező irányba forgatva a szál összetekeredhet, és károsíthatja a tűt vagy a textilát, Ön pedig sérülést szenvedhet.
- Ne kezdjen varrásba, amíg a textilát a nyomótalpat alá nem illesztette, különben a nyomótalpat károsodhat.

1 Kapcsolja be a gépet

**VIGYÁZAT**  
Ne lenyomott pedál mellett kapcsolja be a varrógépet, mert személyi sérülést szenvedhet.

A kézikereken levő jel felfelé mutat

2 Válasszon egy öltést

3

4

5 Állítsa a tűt a kezdőpontra

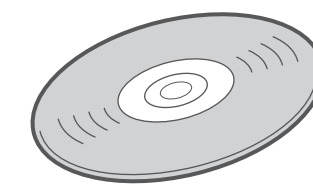
6

7 A varrás megkezdéséhez nyomja le a finom. A varrás leállításához lépjen le a pedálról.

8 A tű felemelkedik, ahogy keréken a nyíl a felső ponthoz közelít

9 Vágja el a szálát

# 4



Varrógépéről a mellékelt oktató DVD megtekintésével további ismereteket szerezhet.

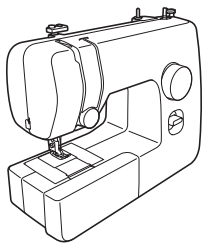
# 2 Használati utasítás

Varrógép



A DVD oktató videókat tartalmaz.

brother

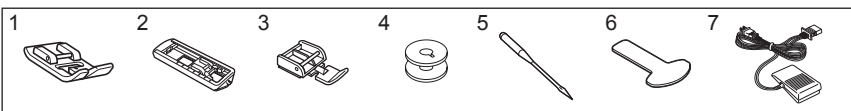


888-X53/X54/X55/X56



XF4105-001

## Mellékelt tartozékok

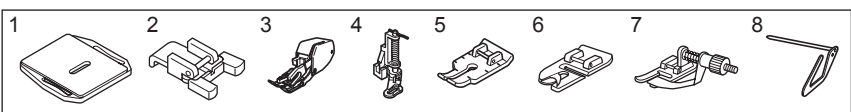


| Sz. | Tartozék megnevezése                | Tartozék kódja   |                 |
|-----|-------------------------------------|--|-----------------|
|     |                                     | Amerika  | Egyéb           |
| 1   | „J” cikkcakk-talp (a gépen)         |  | XC4901-121      |
| 2   | „A” gomblyukvarró talp              |  | X59369-321      |
| 3   | „I” cipzárvarró talp                |  | XE9369-001      |
| 4   | Alsó orsó (egyik a gépen található) | SA156  | SFB: XA5539-151 |
| 5   | Tűkészlet (90/14 tű)                | 3-darabos készlet: XE5328-001<br>2-darabos készlet: XE7064-001   |                 |
| 6   | Csavarhúzó                          | XF3557-001   |                 |
| 7   | Pedál                               | KD-1902-es modell, 110-120V-os területre<br>KD-1902, 110-127V-os területre (csak Brazília)<br>KD-2902-es modell, 220-240V-os területre |                 |

### Megjegyzés

- A tartozékok a gép típusától függően eltérőek lehetnek.
- A pedál cikkszámja országtól vagy régiótól függően változhat. Forduljon a gép forgalmazójához vagy a legközelebbi márkaszervizhez.

## Opcionális tartozékok



| Sz. | Tartozék megnevezése                  | Tartozék kódja |                   |
|-----|---------------------------------------|----------------|-------------------|
|     |                                       | Amerika        | Egyéb             |
| 1   | Stoppoló lap                          |                | XC6063-021        |
| 2   | „M” gombfelvarró talp                 |                | XE2137-001        |
| 3   | Felső anyagtovábbító talp             | SA107          | F034N: XC2165-002 |
| 4   | Öltésvezető (tűző) talp               | SA129          | F005N: XC1948-052 |
| 5   | 1/4 hüvelykes öltésvezető (tűző) talp | SA125          | F001N: XC1944-052 |
| 6   | Keskeny szegőtalp                     | SA127          | F003N: XC1945-052 |
| 7   | Vaköltés talp                         | SA134          | F018N: XC1976-052 |
| 8   | Öltésvezető                           | SA132          | F016N: XC2215-052 |

### Megjegyzés

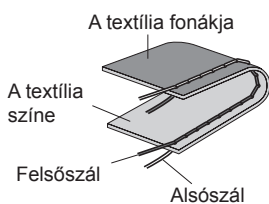
- Az opcionális tartozékok külön vásárolhatók meg. A megvásárolt típustól függően néhány tartozék már a gép alaptartozékaként szerepelhet.

## Szálfeszeség

Az öltések minőségét befolyásolja a szál feszesége. Elképzelhető, hogy állítania kell rajta, ha másik textíliára vagy cernára vált. Javasoljuk, hogy a varrás megkezdése előtt végezzen próbavarrást egy anyagdarabon.

### Megfelelő feszeség

Fontos a pontos szálfeszeség beállítása, mert a túl laza vagy túl feszes szál gyengítheti a varrást, vagy ráncolhatja az anyagot.

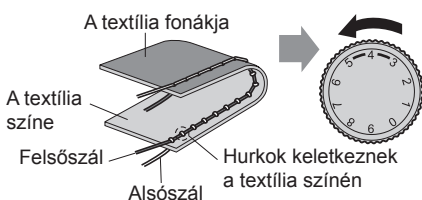


### A felsőszál túl feszes

A textília színén hurkok keletkeznek.

#### Megjegyzés

- Ha az orsószál felcsévézése nem megfelelő, a felsőszál túl feszesé válhat. Ilyen esetben lásd az 1. lapon: „1 Az alsószál befűzése”, és fűzze be újra az orsószálát.



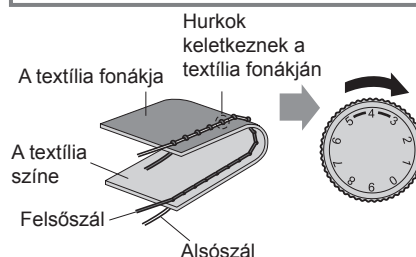
**Megoldás:** Csökkentse a feszeséget a felsőszál feszeség beállító tárcsáját egy kisebb számértékre forgatva.

### A felsőszál túl laza

A textília fonákján hurkok keletkeznek.

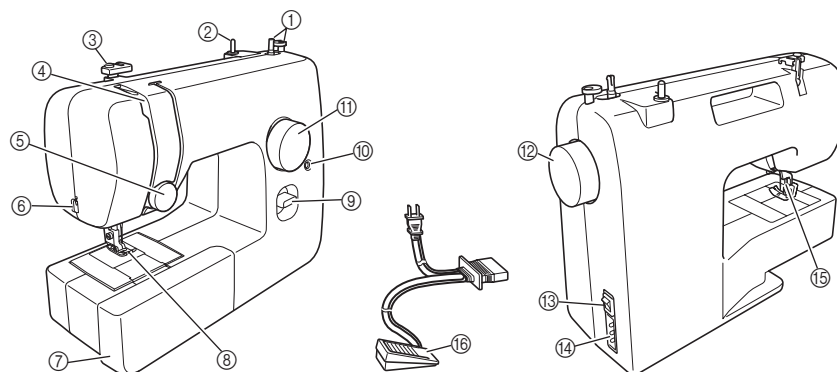
#### Megjegyzés

- Ha a felsőszál felcsévézése nem megfelelő, a felsőszál túl lazává válhat. Ilyen esetben lásd az 1. lapon: „2 A felsőszál befűzése”, és fűzze be újra a felsőszálát.



**Megoldás:** Növelje a feszeséget a felsőszál feszeség beállító tárcsáját egy nagyobb számértékre forgatva.

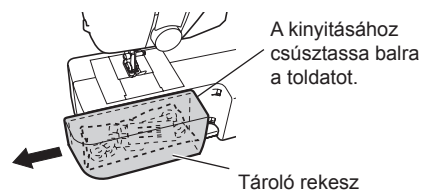
## Fő alkatrészek



- Orsózó**  
Ezzel csévéelhető fel a szál az alsószálát biztosító orsóra.
- Orsótüske**  
Ez tartja a szál orsóját.
- Szálvezető**  
A szálnak az orsóra csévéelésekor és a gépbe történő befűzésekor használatos.
- Szálemelő kar**
- Felsőszál feszeség beállító tárcsa**  
Ezzel állítható be a felsőszál feszesége.
- Szálvágó**  
A szálak elvágásához vezesse át a szálakat a szálvágón.
- Síkgyá toldt tartozéktárolóval**
- Nyomótalp**
- Varrásirány fordító kar**  
Ezt a kart eltolva fordíthatja meg az öltés irányát.
- Gomblyuk finomállító csavarja**
- Mintaválasztó tárcsa**  
A tárcsát balra vagy jobbra forgatva választhatja ki a kívánt öltésmintát.
- Kézikerék**  
A tű manuális megemelésére vagy süllyesztésére való.
- Főkapcsoló és varrási segédfény kapcsolója**  
Az áramellátás és a varrási segédfény be- és kikapcsolására való.
- Pedál csatlakozó/aljzat**  
Ide csatlakoztatható a pedál kábele és a tápkábel.
- Nyomótalp emelőkarja**  
Ezzel emelhető fel és engedhető le a nyomótalp.
- Pedál**  
A pedál segítségével szabályozhatja a varrás sebességét, valamint vele indíthatja el és állíthatja le a varrást.

### Síkgyá toldt

A tartozékok a síkgyá toldtban tárolhatók.







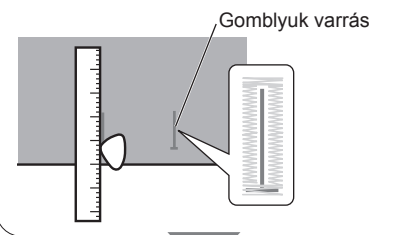
## Gomblyukak és gombok varrása

### VIGYÁZAT

A nyomótalp cseréje előtt mindig kapcsolja ki a gépet. Ha nem így tesz, sérülést szenvedhet, ha a pedálra véletlenül rálépve a gép varrni kezd.

### 1 Előkészületek

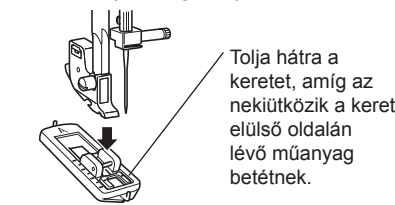
1 Jelölje be szabókrétával a gomblyuk helyét és irányát a szöveten.



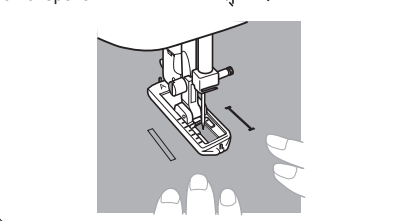
### VIGYÁZAT

Ha a nyomótalp nem a megfelelő tájolással lett felszerelve, a tű a nyomótalpat elérve elgörbülhet vagy eltörhet, így sérülést okozhat.

2 Szerelje fel a gomblyukvarró talpat.



3 Hozza egy vonalba a krétajelét a nyomótalp aljának a közepével.



### 2 Gomblyuk varrása

| Lépések   | Varrott rész | Minta |
|---|--------------|-------|
| 1. lépés (előlső megerősítő rész)   |              |       |
| 1. Állítsa a mintaválasztó tárcsát az „a” jelre.<br>2. Engedje le a nyomótalpat, és varrjon 5–6 öltést.<br>3. Állítsa le a gépet, amikor a tű az öltések bal oldalán van, és emelje ki a tűt a szövethől.             |              |       |
| 2. lépés (bal oldal)  |              |       |
| 1. Állítsa a mintaválasztó tárcsát a „b” jelre.<br>2. Varrja végig a szabókrétával rajzolt jel vonalát.<br>3. Állítsa le a gépet, amikor a tű az öltések bal oldalán van, és emelje fel a tűt.                        |              |       |
| 3. lépés (hátsó megerősítő rész)  |              |       |
| 1. Állítsa a mintaválasztó tárcsát a „c” jelre (ugyanaz a pozíció, mint az 1. lépésben).<br>2. Varrjon 5–6 öltést.<br>3. Állítsa le a gépet, amikor a tű az öltések jobb oldalán van, és emelje ki a tűt a szövethől. |              |       |
| 4. lépés (jobb oldal)   |              |       |
| 1. Állítsa a mintaválasztó tárcsát a „d” jelre.<br>2. Varrja végig a jobb oldalt, amíg a tű eléri az 1. lépésben varrt öltéseket.   |              |       |

### 3 Az öltés megerősítése, és a gomblyuk kivágása

1 Az öltés megerősítéséhez fordítsa el 90 fokkal az óramutató járásával ellentétes irányba a szövetet és varrjon egyenes öltéseket a gomblyuk előlső megerősítő részének végéig.

2 Vegye ki a textíliát a gép talpa alól. Érdemes egy-egy gombostűt keresztüliszúrní az anyagon a gomblyuk két végén, hogy megelőzze az öltések felvágását.

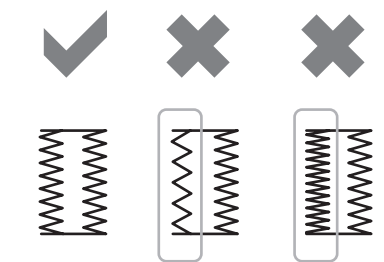
3 A varrásfejtővel nyissa meg a gomblyuk közepét. Ügyeljen rá, hogy ne vágja át az öltéseket.

### VIGYÁZAT

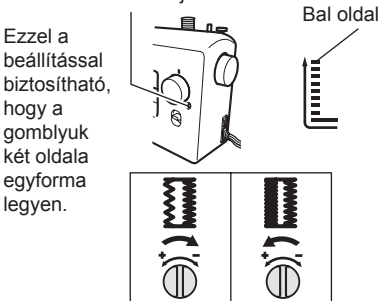
Amikor a varrásfejtővel kivágja a gomblyukat, ne helyezze a kezét vagy az ujját a varrásfejtő útjába. A varrásfejtő megcsúszhat, és sérüléseket okozhat.

### A gomblyukvarrás beállítása

Amikor befejezte a varrást a bal oldalon, végezze el a varrást a jobb oldalon és figyelje az anyagtovábbítást.



Ha a bal oldal a jobb oldalhoz képest túl nyitott vagy szűk, állítsa a gomblyuk finomállító csavarján.



Forgassa el a gomblyuk finomállító csavart egy nagy csavarhúzóval az ábra szerint a gomblyuk kinézete alapján.



## Karbantartás

### Olajozással kapcsolatos korlátozások

A gép károsodásának elkerülése érdekében azt a felhasználó nem olajozhatja. A varrógép a megfelelő működéséhez szükséges mennyiségű kenőanyaggal gyárilag lett látva, rendszeres kenést nem igényel. Probléma esetén, például ha a kézikerek megszorulását vagy szokatlan zajt tapasztal, azonnal hagyja abba a gép használatát, és forduljon a hivatalos márkakereskedőhöz vagy márkaszervizhez.

### A gép tárolásával kapcsolatos óvintézkedések

Ne tárolja a varrógépet az alábbi körülmények között, mert károsodhat, például a páralecsapódástól korrózió keletkezhet benne.

- Szélsőségesen magas hőmérsékletnek kitéve
- Szélsőségesen alacsony hőmérsékletnek kitéve
- Szélsőséges hőmérséklet-változásoknak kitéve
- Szélsőségesen magas páratartalomnak kitéve
- Tűz, fűtőberendezés vagy légkondicionáló közelében
- A szabadban vagy közvetlen napfénynek kitéve
- Szélsőségesen poros vagy olajos környezetben

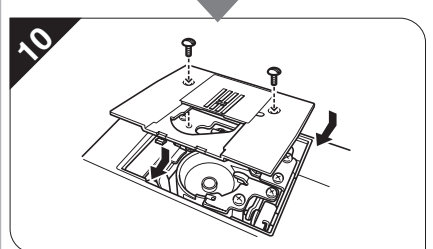
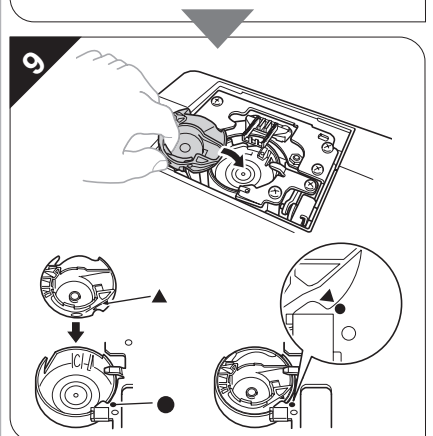
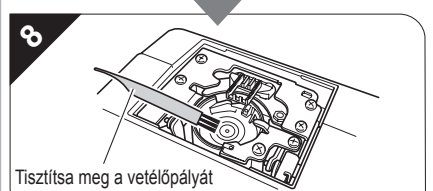
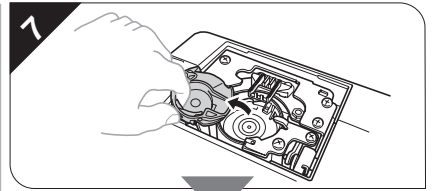
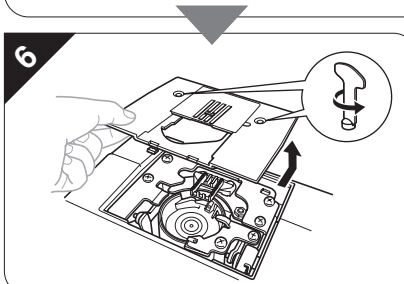
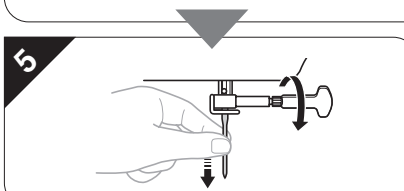
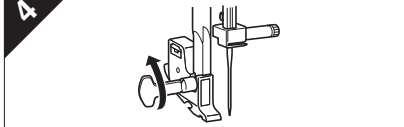
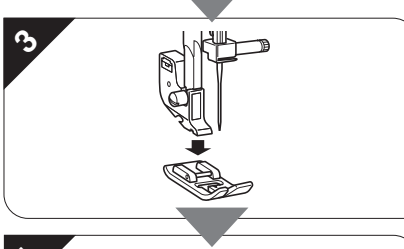
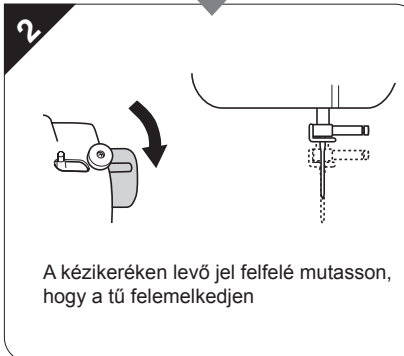
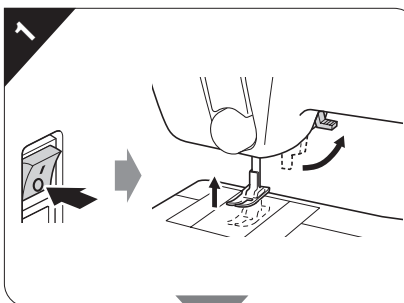
### Megjegyzés

- A gép élettartamának meghosszabbítása érdekében rendszeresen kapcsolja be és használja azt. A gép használaton kívül történő tartós tárolása csökkentheti a hatékonyságát.

### Tisztítás

### VIGYÁZAT

Tisztítás előtt feltétlenül húzza ki a varrógépet, különben áramütés érheti, vagy egyéb módon megsérülhet.



### VIGYÁZAT

- Tilos sérült, repedt orsótokat használni, ellenkező esetben megtörténhet, hogy a felsőszál összegabalyodik, a tű eltörik vagy a varrás minősége romlik. Új orsókért (alkatrész kód: XE9326-001) forduljon a legközelebbi hivatalos márkaszervizhez.
- Ügyeljen az orsók megfelelő helyzetére, különben a tű eltörhet.